

Protocollo aziendale di regolamentazione delle misure per il contrasto e il contenimento della diffusione del virus Covid-19 negli ambienti di lavoro

IMPREGICO Srl

Il presente protocollo costituisce attuazione di quello nazionale sottoscritto in data 14 marzo 2020 le organizzazioni datoriali e CGIL, CISL e UIL;
Preso atto che il Governo favorisce, per quanto di sua competenza, la piena attuazione del Protocollo;
Condivisi i principi del Protocollo nazionale;
Considerate le differenti opzioni previste dalla legge e dal Protocollo nazionale per far fronte alla diffusione del COVID-19
Valutata la necessità di adottare un Protocollo aziendale che, nel rispetto dei principi di quello nazionale, li adatti alla specificità aziendale;
Considerato che, secondo il Protocollo nazionale, le misure previste nello stesso possono essere integrate da altre equivalenti o più incisive secondo la peculiarità della propria organizzazione;
Ricordato che, a valle della elaborazione del presente protocollo, saranno monitorate le misure adottate e le eventuali implementazioni;
Impregico srl :
Assume il presente Protocollo aziendale di regolamentazione quale attuazione del Protocollo nazionale adottato il 14 marzo 2020 tra le parti sociali alla presenza del Governo.
1. Informazione
Impregico srl deve restare un luogo sicuro. Per mantenere questa condizione, i comportamenti del personale e dei terzi si sono uniformati con consapevole, costante e collaborativa puntualità alle disposizioni del presente Protocollo.
L'informazione preventiva e puntuale è la prima iniziativa di precauzione e per questo motivo Impregico srl si impegna a portare a conoscenza dei propri dipendenti e dei terzi (clienti, fornitori ecc), attraverso apposite note scritte, tutte le informazioni necessarie alla tutela della salute e della sicurezza delle persone presenti in azienda. L'informativa ha adeguati contenuti e la seguente articolazione:
<i>a) Informazione preventiva</i>
Impregico Srl ha portato a conoscenza, anche attraverso strumenti informatici, a tutti coloro che (dipendenti, clienti, fornitori, etc) si accingono a fare, occasionalmente o sistematicamente, ingresso in azienda una specifica nota contenente tutte le indicazioni del presente Protocollo;
<i>b) Informazione all'entrata</i>

<p>Nessuno potrà entrare nei locali aziendali se non dopo aver ricevuto la specifica nota informativa. Con l'ingresso in azienda si attesta, per fatti concludenti, di averne compreso il contenuto, si manifesta adesione alle regole ivi contenute e si assume l'impegno di conformarsi alle disposizioni ivi contenute.</p>
<p>All'entrata vengono affissi e/o consegnati dei depliant contenenti le comunicazioni necessarie per regolamentare l'accesso in Azienda e in tutti i luoghi di lavoro (uffici, punti ecologici e ccr) ad essa facenti riferimento.</p>
<p>Tra le informazioni contenute nella nota informativa sono presenti :</p>
<ul style="list-style-type: none"> • l'obbligo di rimanere al proprio domicilio e di non entrare in azienda in presenza di febbre (oltre 37.5°) o altri sintomi influenzali e di chiamare il proprio medico di famiglia e l'autorità sanitaria
<ul style="list-style-type: none"> • la consapevolezza e l'accettazione del fatto di non poter fare ingresso o di poter permanere in azienda e di doverlo dichiarare tempestivamente laddove, anche successivamente all'ingresso, sussistano le condizioni di pericolo (sintomi di influenza, temperatura, provenienza da zone a rischio o contatto con persone positive al virus nei 14 giorni precedenti, etc) in cui i provvedimenti dell'Autorità impongono di informare il medico di famiglia e l'Autorità sanitaria e di rimanere al proprio domicilio
<ul style="list-style-type: none"> • l'impegno a rispettare tutte le disposizioni delle Autorità e del datore di lavoro nel fare accesso in azienda (in particolare, mantenere la distanza di sicurezza, osservare le regole di igiene delle mani e tenere comportamenti corretti sul piano dell'igiene)
<ul style="list-style-type: none"> • l'impegno a informare tempestivamente e responsabilmente il datore di lavoro della presenza di qualsiasi sintomo influenzale durante l'espletamento della prestazione lavorativa, avendo cura di rimanere ad adeguata distanza dalle persone presenti
<p><i>c) Informazione ai terzi</i></p>
<p>Impregico Srl ha dato adeguata informazione ai terzi e ai propri dipendenti, oltre ai contenuti del presente Protocollo aziendale anche delle disposizioni dei vari DCPM attraverso il suo canale Social (https://www.facebook.com/impregicosrl/) e il suo sito internet www.impregico.it, integrando il tutto con dei comunicati che l'Amministratore ha emanato sul rispetto delle regole imposte da tali decreti e di cui vi allegiamo copie.</p> <p>Inoltre l'Amministratore ha istituito fin da subito un nuovo codice comportamentale basato sul rispetto delle distanze, sull'igiene, sullo smart working e sull'allontanamento delle postazioni di lavoro per ridurre al massimo la possibilità di contatto. L'Amministratore ha esteso a tutte le postazioni e i luoghi di lavoro ad essa confacente le norme comportamentali attraverso materiali informativi di prevenzione e sicurezza sulle metodologie necessarie al contenimento del virus di cui ogni responsabile di Cantiere è dotato ed opportunamente informato.</p>
<p>La nota informativa, che avrà il medesimo contenuto di quella consegnata o, comunque, resa disponibile all'ingresso dell'Azienda, e con l'ingresso in azienda si attesta, per fatti concludenti, di averne compreso il contenuto, si manifesta adesione alle regole ivi contenute e si assume l'impegno di conformarsi alle disposizioni ivi contenute.</p>
<p><i>d) Informazione in azienda</i></p>
<p>Impregico Srl colloca, nei luoghi maggiormente frequentati (uffici, punti ecologici e CCR) ,i <i>depliant</i> informativi che ricordino comportamenti, cautele, condotte in linea con il principio del distanziamento interpersonale.</p>
<p>In particolare, le indicazioni comportamentali sono valorizzate nei luoghi comuni; le regole igieniche sono affisse prevalentemente in prossimità o all'interno dei servizi igienici e saranno forniti gel con</p>

alcool al 75% per la pulizia delle mani su ogni scrivania e mezzi utilizzati dal personale addetto alla raccolta.
2. Modalità di ingresso e di comportamento in Azienda
<i>Rispetto della privacy</i>
<i>a) Richiesta di informazioni</i>
Impregico srl informa preventivamente il personale dipendente, ed eventuali terzi che debbano fare ingresso in azienda, della preclusione dell'accesso a chi, negli ultimi 14 giorni, abbia avuto contatti con soggetti risultati positivi al COVID-19 o provenga da zone a rischio secondo le indicazioni dell'OMS.
<i>b) Mobilità delle persone dentro i luoghi di lavoro</i>
In considerazione della presenza di più punti ecologici e centri comunali di raccolta (CCR), si dispone l'osservanza del seguente protocollo per evitare l'incontro tra i lavoratori/visitatori/etc; Tutti gli spazi comuni sono potenziali luoghi di contagio. Impregico Srl, identificati gli spazi comuni, adotta il seguente protocollo, volto ad evitare flussi o aggregazioni di persone:
<i>a) Parcheggi / Soste / Transito Punti Ecologici-CCR</i>
Non saranno ammessi da parte dell'utenza che viene a conferire presso i Punti Ecologici o CCR l'ingresso con le auto per lo scarico dei rifiuti domestici e/o ingombranti , ma sarà possibile accedere all'interno soltanto a piedi e una persona alla volta (con la presenza di dispositivi di protezione) . Visibili indicazioni comportamentali in merito sono affisse e visibili a tutti.
Presso gli uffici sono state rispettate le distanze di sicurezza tra i vari reparti dotando ogni scrivania di mascherine TNT e Gel Mani con alcool al 75%.
Tutti gli Operatori ecologici addetti alla raccolta sono stati dotati di mascherina protettiva FFP2 e Gel mani con alcool al 75% oltre che di tutta l'informativa anti covid 19.
3. Modalità di accesso dei fornitori esterni :
<i>a) Comunicazione della procedura d'ingresso e di comportamento all'interno dell'Azienda</i>
Impregico Srl si impegna a comunicare le procedure di ingresso anticipatamente ai fornitori in modalità informatica. Laddove non fosse stato possibile verrà consegnata, comunque, prima dell'ingresso in azienda, una informativa scritta contenente tutte le indicazioni a cui dovranno attenersi i terzi durante la permanenza nei locali o negli spazi aziendali.
<i>b) Procedura di ingresso</i>
Impregico Srl , tenuto conto della propria organizzazione, indica di seguito le procedure e le regole di ingresso negli uffici, nei locali e negli spazi della propria unità produttiva.
<i>c) Accesso agli uffici</i>

Impregico Srl organizza le eventuali relazioni commerciali riducendo al minimo la necessità di contatto privilegiando modalità informatiche per la trasmissione e lo scambio della documentazione.
Qualora non sia possibile evitare lo scambio di documentazione cartacea, si devono rispettare le seguenti regole
<ul style="list-style-type: none"> • Mantenere la distanza di almeno un metro
<ul style="list-style-type: none"> • Dotarsi di guanti per ricevere e firmare la documentazione
<ul style="list-style-type: none"> • Indossare sempre la mascherina protettiva.
<i>d) Svolgimento delle operazioni di carico e scarico</i>
Le operazioni di carico e scarico dei Fornitori rappresentano un momento di interferenza e potenziale occasione di contagio, per tanto L'Azienda, valutata la propria organizzazione, dispone l'osservanza della seguente procedura:
<i>e) Accesso ai locali aziendali per effettuare la fornitura</i>
Laddove l'erogazione della fornitura presupponesse necessariamente l'ingresso nei locali aziendali, si osservano tutte le regole valide per il personale dipendente sia in fase di accesso sia in relazione alle regole comportamentali sul lavoro
<i>f) Servizi di trasporto organizzati dal datore di lavoro</i>
L'Impregico garantisce la pulizia frequente dei mezzi di lavoro e la loro sanificazione tramite ditta specializzata e distanza interpersonale con cadenza regolare.
<i>g) Appalti endoaziendali</i>
Impregico Srl comunica preventivamente all'appaltatore le informazioni e le procedure da osservare nello svolgimento del lavoro all'interno dei locali aziendali;
Tutti gli obblighi di legge, derivanti dai provvedimenti urgenti e del Protocollo nazionale devono essere garantiti dell'appaltatore;
L'appaltatore e l'appaltante possono elaborare una procedura unica e condivisa per garantire il rispetto degli obblighi precauzionali;
Impregico Srl si riserva di escludere o interrompere l'attività dell'appaltatore nel caso di mancato rispetto delle procedure aziendali o convenute
4. Pulizia e sanificazione in azienda
La pulizia e la sanificazione sono azioni fondamentali che, insieme al distanziamento interpersonale, possono evitare la diffusione del virus covid 19
Impregico Srl per la pulizia e la sanificazione fa riferimento alla circolare 5443 del 22 febbraio 2020 del Ministero della Salute
Con riferimento alla pulizia, ferma la ordinaria pulizia generale, si dispone quanto segue:
<i>a) Locali Uffici vengono arieggiati e sanificati giornalmente attraverso l'utilizzo di prodotti idonei.</i>

<p>b) <i>Attrezzature di lavoro condiviso (computer, tastiere, video, sedie, piano di lavoro, maniglie, armadi, etc) vengono disinfettati quotidianamente con alcool etilico e prodotti idonei.</i></p>
<p>c) <i>Locali comuni, porte, servizi igienici, ascensori,osservano lo stesso trattamento utilizzato per gli Uffici.</i></p>
<p>Impregico Srl dedica particolare attenzione alla pulizia dei locali comuni dove maggiore è la frequenza ovvero la possibilità di contatto. E' necessario che tutto il personale si attenga alle norme di comportamento igienico sanitario per concorrere a mantenere la massima pulizia e salubrità di tali ambienti.</p>
<p>Sanificazione</p>
<p>Impregico Srl procede alla sanificazione, come prevista dalla circolare del Ministero della salute n. 5443 del 27 febbraio 2020 – espressamente richiamata nel protocollo nazionale -, nelle ipotesi in cui un caso conclamato di COVID19 abbia soggiornato nei locali aziendali.</p>
<p>Impregico Srl assicura che la sanificazione verrà effettuata, in ogni caso, nel rispetto della periodicità prevista dalle norme.</p>
<p>Impregico Srl dispone che la sanificazione sia eseguita anzitutto nella ipotesi e con le modalità previste dalla circolare sopra richiamata.</p>
<p>I luoghi interessati alla sanificazione periodica sono i seguenti:</p>
<p>Uffici Amministrativi e tutti gli Uffici/Punti Ecologici/CCR in cui l'Azienda Opera.</p>
<p>La sanificazione avviene nelle seguenti occasioni:</p>
<p>a) Presenza di una persona con COVID19 confermato, secondo le indicazioni della circolare 5443 del 22 febbraio 2020 del Ministero della Salute</p>
<p>b) Periodicamente sistematicamente a prescindere dal punto a);</p>
<p>c) Impregico Srl può disporre una parziale sanificazione, una sanificazione più frequente ovvero dedicata (es servizi igienici, locali comuni, etc) laddove lo ritenga opportuno/necessario e secondo le indicazioni del medico competente ;</p>
<p>5. Precauzioni igieniche personali</p>
<p>L'igiene personale eseguita correttamente è decisiva per la riduzione della diffusione del virus.</p>
<p>Impregico Srl ricorda che la corretta e frequente igienizzazione delle mani con acqua e sapone esclude la necessità di ricorrere al gel .</p>
<p>6. Dispositivi di protezione individuale</p>
<p>a) <i>Le mascherine chirurgiche Tnt</i></p>

Impregico Srl mette a disposizione di tutto il personale mascherine chirurgiche Tnt e mascherine FFP2 per il personale che opera nella raccolta rifiuti.

Ovvero, il personale è informato che le mascherine date in dotazione devono essere utilizzate sempre, fatte salve diverse indicazioni del documento di valutazione dei rischi per particolari situazioni lavorative.

La mascherina chirurgica, laddove non si riesca a mantenere la distanza superiore ad un metro, dovrà, comunque, essere sempre indossata e utilizzata correttamente.

Il ricorso alle mascherine chirurgiche è riservato ai lavoratori che non possano lavorare sistematicamente a distanza superiore ad un metro.

Le mascherine chirurgiche devono essere utilizzate in conformità a quanto previsto dalle indicazioni dell'Organizzazione mondiale della sanità

Data la situazione di emergenza, in caso di difficoltà di approvvigionamento e alla sola finalità di evitare la diffusione del virus, Impregico Srl potrà utilizzare mascherine la cui tipologia corrisponda alle indicazioni dall'autorità sanitaria.

b) Il gel

Il gel disinfettante è fondamentale per la pulizia delle mani, laddove manchi la possibilità di lavare le mani con acqua e sapone

Impregico Srl assicura che tutte le persone presenti in azienda abbiano la possibilità di ricorrere al gel con semplicità e con la frequenza ritenuta opportuna

c) Il rifornimento di gel

Impregico Srl garantisce l'acquisto e la fornitura di una quantità adeguata di gel, avendo cura di non farlo mai mancare nei locali aziendali

In considerazione della particolare situazione di emergenza, laddove non sia possibile reperire agevolmente il gel rispondente alle indicazioni del Ministero della salute, Impregico Srl si riserva la possibilità di provvedere alla sua preparazione secondo le indicazioni dell'OMS, evidentemente provvedendo all'eventuale aggiornamento del documento di valutazione dei rischi

d) Altri dispositivi di protezione

Nelle ipotesi di lavoro sistematico a distanza inferiore ad un metro, Impregico Srl, con il supporto del medico competente, individua le ipotesi in cui è necessaria la fornitura di ulteriori dispositivi (occhiali, guanti, etc) conformi alle disposizioni dell'Autorità sanitaria

7. Gestione degli spazi comuni

Gli spazi comuni sono potenziali fonti di contatto e diffusione del virus.

La pulizia degli ambienti è normalmente prevista dal D.lgs n. 81/2008.

Gli spogliatoi ubicati nei vari Punti Ecologici e CCR, laddove ne venga mantenuta la funzionalità, sono :

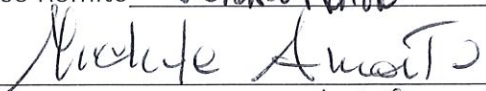
- gestiti per eliminare le occasioni di compresenza che non consenta l'osservanza della distanza interpersonale di un almeno metro
- oggetto di pulizia ordinaria
- oggetto di sanificazione periodica secondo quanto indicato nella circolare 5443 del 22

febbraio 2020
Per quanto riguarda la pulizia, si fa rinvio a quanto già previsto in tema di pulizia e sanificazione al precedente punto 4.
8. Organizzazione aziendale
Attenzione: il Protocollo è finalizzato a dettare le precauzioni funzionali a garantire la continuazione dell'attività produttiva dell'Azienda.
Impregico Srl dichiara che tutte le azioni indicate dal presente Protocollo sono funzionali ad individuare tutti gli aspetti organizzativi che vengono limitati e/o sospesi in quanto non incidenti sull'attività di lavoro primaria.
Questo vale per tutti i profili presi in considerazione (individuazione dei reparti, degli spostamenti, delle trasferte, delle modalità organizzative, etc)
Impregico Srl dispone per gli uffici amministrativi in modo da garantire il perseguimento dei fini del presente Protocollo il ricorso allo smart working al fine di garantire al massimo i contatti privilegiando il mantenimento delle condizioni di salute.
9. Gestione di una persona sintomatica in azienda
Laddove, nel periodo di presenza in azienda, insorgano sintomi influenzali, Impregico Srl dispone interventi immediati e coordinati, sulla base delle indicazioni del medico competente.
In particolare:
a) nel caso in cui una persona presente in azienda sviluppi febbre e sintomi di infezione respiratoria quali la tosse, lo deve dichiarare immediatamente all'ufficio del personale, si dovrà procedere al suo isolamento in base alle disposizioni dell'autorità sanitaria e a quello degli altri presenti dai locali. L'azienda procede immediatamente ad avvertire le autorità sanitarie competenti e i numeri di emergenza per il COVID-19 forniti dalla Regione o dal Ministero della salute. Nel caso in cui non sia possibile garantire adeguate condizioni per l'isolamento la persona verrà allontanata dal luogo di lavoro per un pronto rientro al proprio domicilio, comunque, secondo le indicazioni dell'Autorità sanitaria.
b) Impregico Srl collabora con le Autorità sanitarie per la definizione degli eventuali "contatti stretti" di una persona presente in azienda che sia stata riscontrata positiva al tampone COVID-19. Ciò al fine di permettere alle autorità di applicare le necessarie e opportune misure di quarantena. Nel periodo dell'indagine, l'azienda potrà chiedere agli eventuali possibili contatti stretti di lasciare cautelativamente l'Azienda, secondo le indicazioni dell'Autorità sanitaria.

Il comitato di controllo relativo a quanto esposto opera al fine di valutare l'applicazione e la verifica e alla informazione delle regole del presente protocollo ed è costituito da :

UFFICI AMMINISTRATIVI DI TARANTO – Sig. Alessandro Masoni 

SEDE DI ACQUAVIVA DELLE FONTI (ba) – Sig. Tommaso Romito 

SEDE DI GIOVINAZZO (ba) – Sig. Michele Amato 

SEDE DI SAN GIORGIO JONICO (ta) Sig. Cosimo Monteleone 

SEDE DI MONTEIASI (ta) – Sig. Francesco Urso 

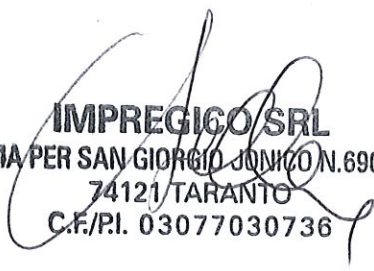
SEDE DI TORCHIAROLO (BR) – Sig. Ciro Tria 

SEDE DI MASCALUCIA (CT) – Sig. Salvatore Albano 

SEDE DI MONTEPARANO (TA) Sig. Alfredo Fanigliulo 

SEDE DI MONTEMESOLA (TA) – Sig. Cozzi Antonio 

SEDE DI FRAGAGNANO (TA) – Sig Alfredo Fanigliulo 


IMPREGICO SRL
VIA PER SAN GIORGIO JONICO N.6900
74121/TARANTO
C.F./P.I. 03077030736

IMPREGICO SRL

**Servizio Integrato di
igiene urbana.**

Taranto, 10.03.2020

A tutti:
responsabili di cantiere della Impregico srl
tutti gli operai della Impregico srl

Il sottoscritto Gianluca Colomba in qualità di legale rappresentate e Datore di lavoro della Impregico srl, considerato il nuovo Decreto emanato dal governo in data 09.03.2020 per contrastare l'epidemia del Covid19(cosiddetto CORONAVIRUS) con la quale tutta la Nazione è stata dichiarata "zona rossa"

**EMANA IL SEGUENTE
ORDINE DI SERVIZIO**

a tutti i **responsabili di cantiere e ai lavoratori della Società**

si chiede di adottare tutte le precauzioni necessarie al contenimento dell'infezione come da istruzioni del Ministero della Sanità sotto riportate(al quale comunque si rimanda e si trasmette):

1. Lavarsi spesso le mani.
2. Evitare il contatto ravvicinato con persone che soffrono di infezioni respiratorie acute.
3. Evitare abbracci e strette di mano.
4. Mantenere, nei contatti sociali e di lavoro, di una distanza interpersonale di almeno un metro.
5. Igiene respiratoria (starnutire e/o tossire in un fazzoletto evitando il contatto delle mani con le secrezioni respiratorie).
6. Evitare l'uso promiscuo di bottiglie e bicchieri, in particolare durante l'attività sportiva.
7. Non toccarsi occhi, naso e bocca con le mani.
8. Coprirsi bocca e naso se si starnutisce o tossisce.
9. Non prendere farmaci antivirali e antibiotici, a meno che siano prescritti dal medico.
10. Pulire le superfici con disinfettanti a base di cloro o alcool.
11. Usare la mascherina solo se si sospetta di essere malati o se si presta assistenza.

L'intera direzione ed il servizio di prevenzione e protezione aziendale resta a competenza di competenza per ogni dubbio

IMPREGICO SRL
VIA PER SAN GIORGIO JONICO N.6900
74121 TARANTO
C.F./P.I. 03077030736

IMPREGICO S.R.L.

Sede Legale : Via Per San Giorgio Jonico , 6900 - 74121 TARANTO, ITALIA - tel. + 39 099.7791595 - fax +39 099.7795283
Sede Amministrativa: Corso Due Mari, 33 - 74123 TARANTO, ITALIA - tel. + 39 .0999877161
P.IVA e Codice Fiscale 03077030736

Lavare frequentemente le mani è importante, soprattutto quando trascorri molto tempo fuori casa, in luoghi pubblici.

Il lavaggio delle mani è particolarmente importante in alcune situazioni, ad esempio:

- PRIMA DI**
- mangiare
 - maneggiare o consumare alimenti
 - somministrare farmaci
 - medicare o toccare una ferita
 - applicare o rimuovere le lenti a contatto
 - usare il bagno
 - cambiare un pannolino
 - toccare un ammalato

- DOPO**
- aver tossito, starnutito o soffiato il naso
 - essere stati a stretto contatto con persone ammalate
 - essere stati a contatto con animali
 - aver usato il bagno
 - aver cambiato un pannolino
 - aver toccato cibo crudo, in particolare carne, pesce, pollame e uova
 - aver maneggiato spazzatura
 - aver usato un telefono pubblico, maneggiato soldi, ecc.
 - aver usato un mezzo di trasporto (bus, taxi, auto, ecc.)
 - aver soggiornato in luoghi molto affollati, come palestre, sale da aspetto di ferrovie, aeroporti, cinema, ecc.

Il lavaggio delle mani ha lo scopo di garantire un'adeguata pulizia e igiene delle mani attraverso una azione meccanica.

Per l'igiene delle mani è sufficiente il comune sapone. In assenza di acqua si può ricorrere ai cosiddetti igienizzanti per le mani (hand sanitizers), a base alcolica. Si ricorda che una corretta igiene delle mani richiede che si dedichi a questa operazione non meno di 40-60 secondi se si è optato per il lavaggio con acqua e sapone e non meno di 30-40 secondi se invece si è optato per l'uso di igienizzanti a base alcolica.

Questi prodotti vanno usati quando le mani sono asciutte, altrimenti non sono efficaci. Se si usano frequentemente possono provocare secchezza della cute.

In commercio esistono presidi medico-chirurgici e biocidi autorizzati con azione battericida, ma bisogna fare attenzione a non abusarne. L'uso prolungato potrebbe favorire nei batteri lo sviluppo di resistenze nei confronti di questi prodotti, aumentando il rischio di infezioni.

PIRELLA GÖTTSCHE LOWE



Ministero della Salute

Direzione generale della comunicazione e dei rapporti europei e internazionali
Ufficio 2

stampa

Centro Stampa Ministero della Salute

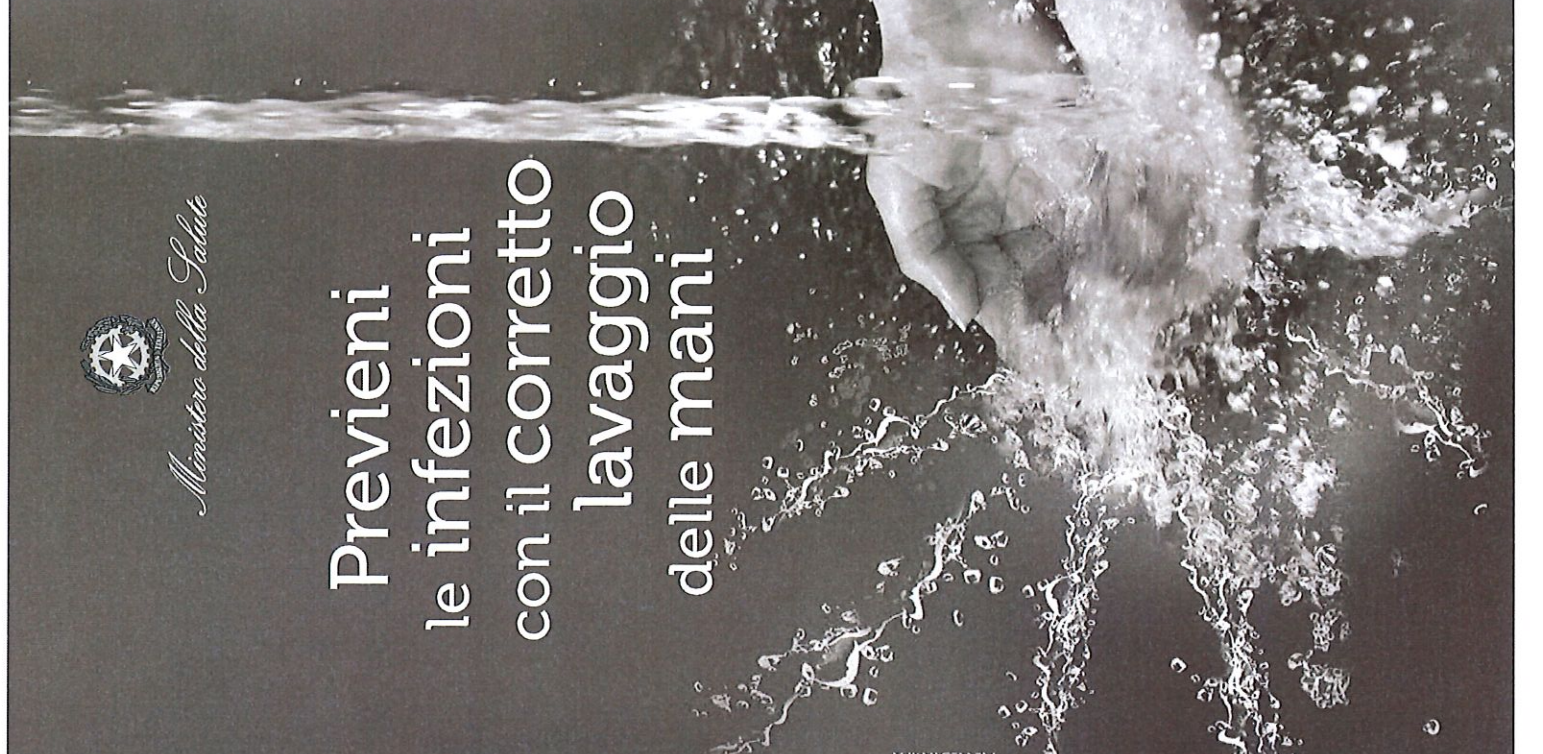
Finito di stampare nel mese di gennaio 2020

www.salute.gov.it

Previene le infezioni con il corretto lavaggio delle mani

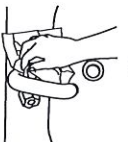
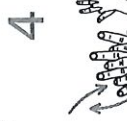


Ministero della Salute



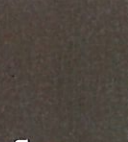
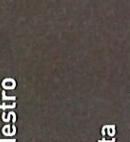
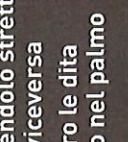
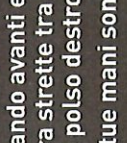
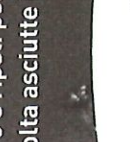
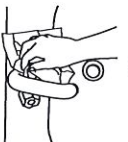
con acqua e sapone

occorrono
60 secondi



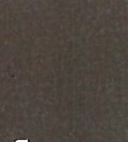
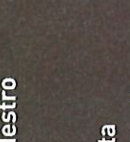
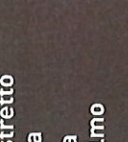
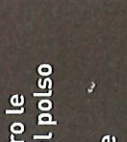
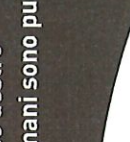
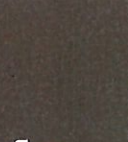
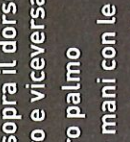
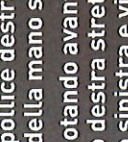
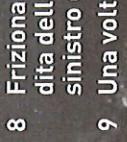
- 1 Bagna bene le mani con l'acqua
- 2 Applica una quantità di sapone sufficiente per coprire tutta la superficie delle mani
- 3 Friziona bene le mani palmo contro palmo
- 4 Friziona il palmo sinistro sopra il dorso destro intrecciando le dita tra loro e viceversa
- 5 Friziona il dorso delle dita contro il palmo opposto tenendo le dita strette tra loro
- 6 Friziona le mani palmo contro palmo avanti e indietro intrecciando le dita della mano destra incrociate con quelle della sinistra
- 7 Friziona il pollice destro mantenendolo stretto nel palmo della mano sinistra e viceversa
- 8 Friziona ruotando avanti e indietro le dita della mano destra strette tra loro nel palmo della mano sinistra e viceversa
- 9 Friziona il polso ruotando avanti e indietro le dita della mano destra strette tra loro sul polso sinistro e ripeti per il polso destro
- 10 Sciacqua accuratamente le mani con l'acqua
- 11 Asciuga accuratamente le mani con una salvietta monouso
- 12 Usa la salvietta monouso per chiudere il rubinetto

- 1 Versa nel palmo della mano una quantità di soluzione sufficiente per coprire tutta la superficie delle mani
- 2 Friziona le mani palmo contro palmo
- 3 Friziona il palmo sinistro sopra il dorso destro intrecciando le dita tra loro e viceversa
- 4 Friziona bene palmo contro palmo
- 5 Friziona bene i dorsi delle mani con le dita
- 6 Friziona il pollice destro mantenendolo stretto nel palmo della mano sinistra e viceversa
- 7 Friziona ruotando avanti e indietro le dita della mano destra strette tra loro nel palmo della mano sinistra e viceversa
- 8 Friziona il polso ruotando avanti e indietro le dita della mano destra strette tra loro sul polso sinistro e ripeti per il polso destro
- 9 Una volta asciutte le tue mani sono pulite



con la soluzione alcolica

occorrono
30 secondi



DECRETO DEL PRESIDENTE DEL CONSIGLIO DEI MINISTRI 9 marzo 2020

Ulteriori disposizioni attuative del decreto-legge 23 febbraio 2020, n. 6, recante misure urgenti in materia di contenimento e gestione dell'emergenza epidemiologica da COVID-19, applicabili sull'intero territorio nazionale. (20A01558)

(GU n.62 del 9-3-2020)

IL PRESIDENTE DEL CONSIGLIO DEI MINISTRI

Vista la legge 23 agosto 1988, n. 400;

Visto il decreto-legge 23 febbraio 2020, n. 6, recante «Misure urgenti in materia di contenimento e gestione dell'emergenza epidemiologica da COVID-19» e, in particolare, l'art. 3;

Visto il decreto del Presidente del Consiglio dei ministri 23 febbraio 2020, recante «Disposizioni attuative del decreto-legge 23 febbraio 2020, n. 6, recante misure urgenti in materia di contenimento e gestione dell'emergenza epidemiologica da COVID-19», pubblicato nella Gazzetta Ufficiale n. 45 del 23 febbraio 2020;

Visto il decreto del Presidente del Consiglio dei ministri 25 febbraio 2020, recante «Ulteriori disposizioni attuative del decreto-legge 23 febbraio 2020, n. 6, recante misure urgenti in materia di contenimento e gestione dell'emergenza epidemiologica da COVID-19», pubblicato nella Gazzetta Ufficiale n. 47 del 25 febbraio 2020;

Visto il decreto del Presidente del Consiglio dei ministri 1° marzo 2020, recante «Ulteriori disposizioni attuative del decreto-legge 23 febbraio 2020, n. 6, recante misure urgenti in materia di contenimento e gestione dell'emergenza epidemiologica da COVID-19», pubblicato nella Gazzetta Ufficiale n. 52 del 1° marzo 2020;

Visto il decreto del Presidente del Consiglio dei ministri 4 marzo 2020, recante «Ulteriori disposizioni attuative del decreto-legge 23 febbraio 2020, n. 6, recante misure urgenti in materia di contenimento e gestione dell'emergenza epidemiologica da COVID-19, applicabili sull'intero territorio nazionale», pubblicato nella Gazzetta Ufficiale n. 55 del 4 marzo 2020;

Visto il decreto del Presidente del Consiglio dei ministri 8 marzo 2020, recante «Ulteriori disposizioni attuative del decreto-legge 23 febbraio 2020, n. 6, recante misure urgenti in materia di contenimento e gestione dell'emergenza epidemiologica da COVID-19», pubblicato nella Gazzetta Ufficiale n. 59 dell'8 marzo 2020;

Considerato che l'Organizzazione mondiale della sanità il 30 gennaio 2020 ha dichiarato l'epidemia da COVID-19 un'emergenza di sanità pubblica di rilevanza internazionale;

Vista la delibera del Consiglio dei ministri del 31 gennaio 2020, con la quale è stato dichiarato, per sei mesi, lo stato di emergenza sul territorio nazionale relativo al rischio sanitario connesso all'insorgenza di patologie derivanti da agenti virali trasmissibili;

Considerati l'evolversi della situazione epidemiologica, il carattere particolarmente diffusivo dell'epidemia e l'incremento dei casi sul territorio nazionale;

Ritenuto necessario estendere all'intero territorio nazionale le misure già previste dall'art. 1 del decreto del Presidente del Consiglio dei ministri 8 marzo 2020;

Considerato, inoltre, che le dimensioni sovranazionali del fenomeno epidemico e l'interessamento di più ambiti sul territorio nazionale rendono necessarie misure volte a garantire uniformità nell'attuazione dei programmi di profilassi elaborati in sede internazionale ed europea;

Su proposta del Ministro della salute, sentiti i Ministri dell'interno, della difesa, dell'economia e delle finanze, nonché i

Ministri dell'istruzione, della giustizia, delle infrastrutture e dei trasporti, dell'università e della ricerca, delle politiche agricole alimentari e forestali, dei beni e delle attività culturali e del turismo, del lavoro e delle politiche sociali, per la pubblica amministrazione, per le politiche giovanili e lo sport e per gli affari regionali e le autonomie, nonché sentito il Presidente della Conferenza dei presidenti delle regioni;

Decreta:

Art. 1

Misure urgenti di contenimento
del contagio sull'intero territorio nazionale

1. Allo scopo di contrastare e contenere il diffondersi del virus COVID-19 le misure di cui all'art. 1 del decreto del Presidente del Consiglio dei ministri 8 marzo 2020 sono estese all'intero territorio nazionale.

2. Sull'intero territorio nazionale è vietata ogni forma di assembramento di persone in luoghi pubblici o aperti al pubblico.

3. La lettera d) dell'art. 1 decreto del Presidente del Consiglio dei ministri 8 marzo 2020 è sostituita dalla seguente:

«d) sono sospesi gli eventi e le competizioni sportive di ogni ordine e disciplina, in luoghi pubblici o privati. Gli impianti sportivi sono utilizzabili, a porte chiuse, soltanto per le sedute di allenamento degli atleti, professionisti e non professionisti, riconosciuti di interesse nazionale dal Comitato olimpico nazionale italiano (CONI) e dalle rispettive federazioni, in vista della loro partecipazione ai giochi olimpici o a manifestazioni nazionali ed internazionali; resta consentito esclusivamente lo svolgimento degli eventi e delle competizioni sportive organizzati da organismi sportivi internazionali, all'interno di impianti sportivi utilizzati a porte chiuse, ovvero all'aperto senza la presenza di pubblico; in tutti tali casi, le associazioni e le società sportive, a mezzo del proprio personale medico, sono tenute ad effettuare i controlli idonei a contenere il rischio di diffusione del virus COVID-19 tra gli atleti, i tecnici, i dirigenti e tutti gli accompagnatori che vi partecipano; lo sport e le attività motorie svolti all'aperto sono ammessi esclusivamente a condizione che sia possibile consentire il rispetto della distanza interpersonale di un metro;».

Art. 2

Disposizioni finali

1. Le disposizioni del presente decreto producono effetto dalla data del 10 marzo 2020 e sono efficaci fino al 3 aprile 2020.

2. Dalla data di efficacia delle disposizioni del presente decreto cessano di produrre effetti le misure di cui agli articoli 2 e 3 del decreto del Presidente del Consiglio dei ministri 8 marzo 2020 ove incompatibili con la disposizione dell'art. 1 del presente decreto.

Roma, 9 marzo 2020

Il Presidente
del Consiglio dei ministri
Conte

Il Ministro della salute
Speranza

Registrato alla Corte dei conti il 9 marzo 2020
Ufficio controllo atti P.C.M. Ministeri della giustizia e degli affari esteri e della cooperazione internazionale, reg.ne n. 421

NUOVO CORONAVIRUS

Dieci comportamenti da seguire

- 1** Lavati spesso le mani con acqua e sapone o con gel a base alcolica
- 2** Evita il contatto ravvicinato con persone che soffrono di infezioni respiratorie acute
- 3** Non toccarti occhi, naso e bocca con le mani
- 4** Copri bocca e naso con fazzoletti monouso quando starnutisci o tossisci. Se non hai un fazzoletto usa la piega del gomito
- 5** Non prendere farmaci antivirali né antibiotici senza la prescrizione del medico
- 6** Pulisci le superfici con disinfettanti a base di cloro o alcol
- 7** Usa la mascherina solo se sospetti di essere malato o se assisti persone malate
- 8** I prodotti MADE IN CHINA e i pacchi ricevuti dalla Cina non sono pericolosi
- 9** Gli animali da compagnia non diffondono il nuovo coronavirus
- 10** In caso di dubbi non recarti al pronto soccorso, chiama il tuo medico di famiglia e segui le sue indicazioni

Ultimo aggiornamento 24 FEBBRAIO 2020



Ministero della Salute



www.salute.gov.it

LAVATI SPESSO LE MANI CON
ACQUA E SAPONE O USA UN
GEL A BASE ALCOLICA



EVITA CONTATTI RAVVICINATI
MANTENENDO LA DISTANZA
DI ALMENO UN METRO



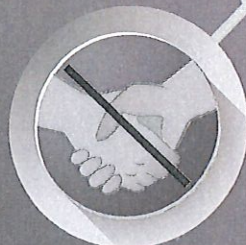
NON TOCCARTI
OCCHI, NASO E
BOCCA CON LE MANI



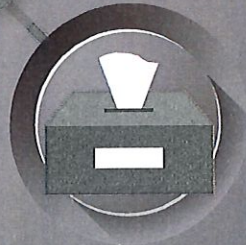
EVITA LUOGHI
AFFOLLATI



ALCUNE SEMPLICI
RACCOMANDAZIONI
PER CONTENERE
IL CONTAGIO DA
CORONAVIRUS



EVITA LE STRETTE DI
MANO E GLI ABBRACCI
FINO A QUANDO QUESTA
EMERGENZA SARÀ FINITA



COPRI BOCCA E NASO CON
FAZZOLETTI MONOUSO
QUANDO STARNUTISCI O
TOSSISCI. ALTRIMENTI USA
LA PIEGA DEL GOMITO



SE HAI SINTOMI SIMILI ALL'INFLUENZA RESTA A CASA,
NON RECARTI AL PRONTO SOCCORSO O PRESSO GLI
STUDI MEDICI, MA CONTATTA IL MEDICO DI MEDICINA
GENERALE, I PEDIATRI DI LIBERA SCELTA,
LA GUARDIA MEDICA O I NUMERI REGIONALI



[SALUTE.GOV.IT/NUOVOCORONAVIRUS](https://salute.gov.it/nuovocoronavirus)



Ministero della Salute